

Babycook®

- a Removable jug lid
- b Lid joint
- c Locking arm
- d Arm release button
- e Heat-resistant zone
- f Heating reservoir
- g Joint/steam outlet
- h Control button
 - ⇒ cooking
 - ⇒ mixing
- i Jug
- j Cooking/heating basket
- k Spatula
- l Mixing lid/smoothie filter
- m Mixing blade
- n Blade nut
- o Blade joint
- p Power cable
- q Spatula storage

Babycook® plus

- a Removable jug lid x2
- b Lid joint x2
- c Locking arm x2
- d Arm release button x2
- e Heat-resistant zone x2
- f Heating reservoir x2
- g Joint/steam outlet x2
- h Control button
 - ⇒ cooking
 - ⇒ mixing
- i Jug x2
- j Cooking/heating basket x2
- k Spatula
- l Mixing lid/smoothie filter x2
- m Mixing blade x2
- n Blade nut x2
- o Blade joint x2
- p Power cable
- q Spatula storage

EN

READ THESE INSTRUCTIONS CAREFULLY BEFORE USING THIS APPLIANCE FOR THE FIRST TIME

SAFETY INSTRUCTIONS / IMPORTANT:

- Incorrect use of the appliance may cause injury: always follow these instructions.
- **CAUTION, BURN RISK** - This appliance generates very hot steam (100°C/212°F) which cooks the food.
- Be careful if hot liquid is poured into the food processor or blender as it can be ejected out of the appliance due to a sudden steaming.
- Do not approach the appliance during the cooking cycle.
- Do not open the lid until the cooking cycle has finished (risk of scalding from hot water).
- **CAUTION, CUTTING RISK** - The blades are extremely sharp.
- Follow the instructions for dismantling the blade carefully (cleaning).
- Be careful when you empty the jug.

USE :

- This appliance shall not be used by children.
- This device may be used by people with reduced physical, sensorial or mental capacities, or without any experience or knowledge, if they are correctly supervised or if the instructions for using the device safely have been provided and the risks have been understood.
- This appliance is designed for domestic and other such use, for example: kitchen areas reserved for staff in shops, offices and other professional environments, farms, guests staying at hotels, motels and other residential type environments, environments such as bed and breakfast accommodation.

POWER CONNECTION:

- Never immerse the appliance in water.
 - Unplug the appliance before assembling, dismantling or cleaning.
 - Unplug the appliance if you leave it unsupervised.
 - Unplug the appliance if it is not working properly*.
 - Do not use your appliance if the power cable is damaged, to avoid danger, it must be replaced by the professional personnel of the manufacturer, the maintenance department or the similar department.*
- * contact the customer Service immediately.

CAUTION/CHILDREN:


- Keep the appliance and its cord out of the reach of children.
- Always close the jug's lid (cutting risk with blades).
- The appliance should not be cleaned by a child.
- The appliance should not be maintained by a child.
- Do not let a child play with the appliance.

THANK YOU FOR YOUR PURCHASE. Congratulations— you now own a baby food maker appliance that offers you unique performance. Babycook® has been specifically designed to prepare healthy meals for your baby, simply and rapidly. Babycook® cooks, reheats and defrosts food by steaming, which locks in vitamins and nutrients. It also blends food to the perfect consistency.



INSTRUCTIONS


- When using for the first time, launch a cooking cycle without any food in the jug and with the water level at number 3, when done, rinse the jug and the accessories in hot water.
- Wash your hands well with soap and water before handling your baby's products and food.

CAUTION

- Always use the appliance on a solid and even surface.
- Do not place the appliance near a heat source, hotplates, etc.
- Do not carry the appliance by the jug's handle.
- Do not launch the cooking cycle if there is no water in the reservoir.
- Do not place Babycook's jug «  » in a microwave.

COOKING CYCLE

1. Release the arm to access the jug and the heating reservoir. Fig 1
2. Cut the food into 1 cm x 1 cm (1/2 inch) cubes and place them in the basket. To ensure even cooking, it is advised to not overload the basket. Fig 2
3. The jug has graduations from 1 to 3. These graduations allow you to measure out the amount of water to pour into in the heating reservoir and determine the cooking time. Refer to the cooking guide (p 10). Measure out the water using the jug according to the chosen recipe and without added anything (salt, sugar, etc.) Fig 3
4. Pour the water into the reservoir. Fig 4
5. Place the basket in the jug, taking care to position the tongue of the basket in the lip of the jug. Fig 5
6. Lock the jug onto the appliance fig 6 and 7
7. Check that the steam outlet joint «  » is not blocked
8. Close the jug's lid by pressing firmly on the arm fig 8
9. Plug the appliance into an adapted socket. You will hear a beep, and the Beaba logo and the control button will flash once. Fig 9
10. Press «  » to start the cooking cycle Fig 10. The appliance beeps once, the Beaba logo and the steam symbol light up.
11. At the end of the cooking cycle, the appliance beeps three times and the Beaba logo goes out fig 11, the steam symbol on the button flashes until the cycle has been stopped. To stop the cycle, press on the button again Fig 12.

12.  **CAUTION. BURN RISK**, to open the jug after cooking, press the button on the arm taking care to avoid touching the lid which is hot. Fig 13
13. Wipe the lid in order to prevent condensation falling into the reservoir
14. Remove the basket with the spatula. Fig 14
15. If you wish, set aside the cooking juices collected in the bottom of the jug to add to the preparation or facilitate blending.

***Babycook plus** : It is possible to cook in both jugs at the same time. Remember to fill the right-hand heating reservoir if you are using the right-hand jug and the left-hand heating reservoir if you are using the left-hand jug.*


Avoid opening both locking arms at the same time.

Plug in the device and press the right steam button if you are using the right-hand jug, or the left steam button if you are using the left-hand jug.

RECOMMENDATIONS

- Do not stop the cooking process during the cycle so as to avoid leaving water in the heating reservoir.
- Only use clean drinking water which is free of any food or any other type of residue.
- Always check the temperature of food before serving.
- It is advised to not heat food for a long period of time.

BLENDING CYCLE

1. Check that the blade is correctly installed in the bottom of the jug with the joint and the nut.
2. After checking the cooking time, empty the food into the basket in the jug Fig 15. According to the desired consistency, add some of the cooking juices before starting the cycle.
3. Place the blending cover on the jug Fig 16
4. Close the jug's lid by pressing firmly on the arm Fig 17
5. Plug in the appliance and turn the button «  » to the right using pulses lasting a maximum of 10 seconds until you have obtained the desired consistency. Fig 18
6. Open the arm and remove the mixing cover using the spatula fig 19, fig 20
7. Stir with the spatula taking care to avoid touching the blades and, if necessary, blend again. fig 21

***Babycook plus** : Mixing is only possible in the right-hand position with either one of the jugs.*

HEATING and DEFROSTING

- The food to be heated or defrosted should be placed in a suitable container and then placed in the cooking basket without a lid. The container must not block the steam outlet «  »

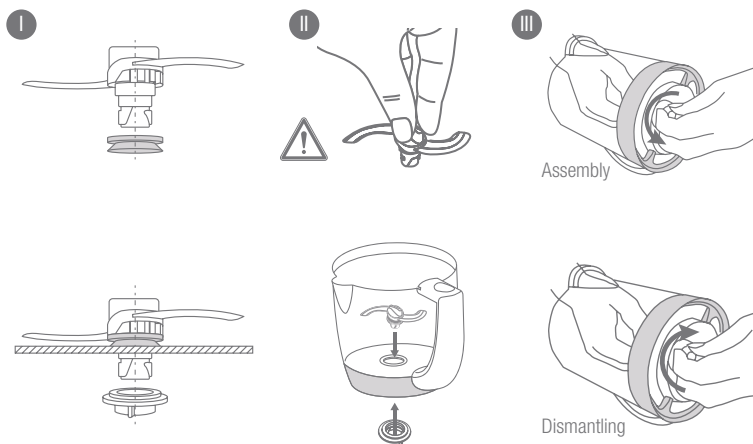
- Measure out 1 to 3 doses of water according to the amount of food to be reheated and then follow the cooking cycle instructions.

- When the sound signals marks the end of the cycle, remove the container with a cloth **⚠ CAUTION CAUTION**

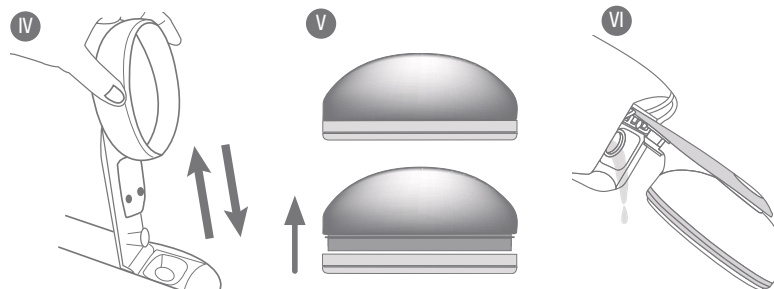
NB.: Although it is always best to use fresh fruit and vegetables which have a high vitamin content, it is also possible to cook frozen fruit and vegetables which have been defrosted in the BABYCOOK® jug or in the fridge (never defrost food at room temperature)..

CLEANING and MAINTENANCE

- Always unplug the appliance before cleaning it.
- It is advised to wash the removable parts by hand: jug, basket, spatula, mixing cover, lid, joints, blade, etc. These elements can also be washed in a dishwasher. Dishwasher cleaning may cause parts to wear faster over time.
- To clean the blade and its joint, follow the dismantling and assembly instructions:



- To dismantle the cover and the cover's joint:



- Clean the body of the appliance with a damp sponge and dish soap.

DESCALING

The appliance is equipped with a cycle counter which indicates when your product requires descaling (50 cycles).

- When the appliance's steam button (☺) turns red, it is necessary to descale the heating reservoir.
- Only use white vinegar or the BEABA cleaning product for Babycook.
- Never use a chemical descaler or a coffee machine descaler in the reservoir.

1. Unplug your appliance, descaling should be done cold and does not require a heating cycle.
2. Pour a mixture of 110 ml (1/2 cup) of water and 110 ml (1/2 cup) of white vinegar or the BEABA cleaning product for Babycook into the reservoir.
3. Leave to soak overnight with the lid open.
4. Remove the lid from the arm (Fig IV)
5. Empty the contents of the reservoir by turning the product upside down (Fig VI)
6. Rinse the reservoir with water at least twice making sure to empty its contents each time.
7. Replace the lid by clipping it firmly on to the arm (Fig IV)
8. Start a heating cycle with water in the reservoir (level 1 = 100 ml) and without any food. The steam cooking button will still be red.
9. To reset the appliance, pour water into the reservoir (level 1) and launch a second heating cycle, pressing down on the steam button for a few seconds. The steam button will turn white.
10. Rinse the jug with water before using it.
11. Depending to the type of water you have, you may have to descale your appliance more often. See table (troubleshooting)
12. You can also reset Babycook without descaling it. However, we strongly advise you to do so because it helps to prolong your appliance's life span.

SPECIFICATIONS

Voltage/Power: Refer to the information panel under the appliance.

Temperature for use: 10 to 40°C.

TROUBLESHOOTING

An updated and detailed table can be found on the BEABA website.

The product does not work	<ul style="list-style-type: none"> • Check that the appliance is connected to a electricity supply • Check that the jug is locked on the base and that the lid is correctly locked.
The jug leaks	<ul style="list-style-type: none"> • Check that the lid's joint is inserted correctly (refer to the paragraph on inserting the joint on the lid) • Check that the lid is connected properly to the locking arm. • Check that the basket is positioned correctly in the jug • Check that the joint is mounted correctly on the blade (refer to the Maintenance paragraph on page 9) • Check the condition of the blade's joint and replace it if necessary. • Check that the nut is mounted the right way round (see picture page 9)
My food is not cooked at the end of the cycle	<ul style="list-style-type: none"> • There is no more water in the reservoir: <ul style="list-style-type: none"> - The initial quantity of water was too low. Fill the reservoir again with 100 ml of water and start the cycle again. - The heating performance is decreasing: launch one or more descaling cycles • There is still water in the reservoir: the cooking cycle has been interrupted: <ul style="list-style-type: none"> - Relaunch a cycle and make sure that the lid's arm and the jug are correctly locked. - Or call the customer Service
The Babycook whistles at the start of the heating cycle.	<ul style="list-style-type: none"> • The steam hole may be blocked. • Stop the cycle immediately by pressing on the button (⏏). • Do not open the lid and wait for the appliance to stop producing steam and stop whistling (about 10 mins) • Unlock the arm of the Babycook. • Check that the hole on the lid of the jug a and the joint g are not blocked. • If blocked, unblock it.

COOKING GUIDE

Food	Number of doses of water			
	1	2	3	
	100 ml	150 ml	200 ml	
Vegetables Potatoes*	To reheat		•	
Carrots*			•	
Turnips*			•	
Green beans		•		
Courgettes			•	
Leeks			•	
Peas			•	
Pumpkin			•	
Cauliflower			•	
Red meat			•	
White meat			•	
Fish			•	
Fruit Apples		•		
Pears		•		
Strawberries		•		
Mandarin		•		
Pineapple			•	
Cooking time**		about 12 mins	about 17 mins	about 21 mins

* Cut into small 1 cm x 1 cm (1/2 inch) cubes.

** Approximate cooking time for a full 300 g (10 ounces) basket.



Babycook®

- a Verwijderbare komdeksel
- b Afdichting deksel
- c Vergrendelingsarm
- d Ontgrendelingsknop arm
- e Koude zone
- f Verwarmingsreservoir
- g Afdichting / stoomuitgang
- h Bedieningsknop
 - ⇒ stomen
 - ⇒ mixen
- i Kom
- j Stoom-/Opwarmmand
- k Spatel
- l Pureerdeksel / smoothie filter
- m Mixmes
- n Moer mixmes
- o Afdichting mixmes
- p Snoer
- q Spatelsteun

Babycook® plus

- a Verwijderbare komdeksel x2
- b Afdichting deksel x2
- c Vergrendelingsarm x2
- d Ontgrendelingsknop arm x2
- e Koude zone x2
- f Verwarmingsreservoir x2
- g Afdichting / stoomuitgang x2
- h Bedieningsknop
 - ⇒ stomen
 - ⇒ mixen
- i Kom x2
- j Stoom-/Opwarmmand x2
- k Spatel
- l Pureerdeksel / smoothie filter x2
- m Mixmes x2
- n Moer mixmes x2
- o Afdichting mixmes x2
- p Snoer
- q Spatelsteun



LEES, VOOR HET EERSTE GEBRUIK VAN DIT APPARAAT, DE AANWIJZINGEN IN DEZE HANDLEIDING AANDACHTIG DOOR

VEILIGHEIDSLINSTRUCTIES / LET OP:

- Een onjuist gebruik van het apparaat kan leiden tot verwondingen: lees de instructies in deze handleiding nauwlettend op.
- **LET OP, RISICO OP BRANDWONDEN** - Dit apparaat produceert hete stoom (100°C/212°F) om de voedingsmiddelen te koken.
- Wees voorzichtig bij het gieten van hete vloeistoffen in het apparaat daar deze kunnen opspatten door het plotseling vrijkomen van stoom.
- Blijf tijdens de bereiding op afstand van het apparaat.
- Open de deksel niet als de kookcyclus niet voltooid is (risico op opspattend heet water).
- **LET OP, RISICO OP SNIJWONDEN** - Het mixmes (m) is zeer scherp.
- Lees de instructies voor het demonteren van het mes (onderhoud) nauwlettend op.
- Wees voorzichtig bij het legen van de kom.

GEBRUIK :

- Dit apparaat mag niet worden gebruikt door kinderen
- Dit apparaat kan gebruikt worden en door personen met lichamelijke, zintuiglijke of verstandelijke beperkingen of zonder ervaring of kennis, bij voldoende toezicht en als ze de juiste aanwijzingen en uitleg met betrekking tot een veilig gebruik verstrekt krijgen en ze de bijbehorende gevaren begrijpen.
- Dit apparaat is bestemd voor huishoudelijk gebruik of soortgelijke omstandigheden zoals: pauzeruimtes voor het personeel in winkels, kantoren en overige werkplaatsen, boerderijen, gebruik door klanten in hotels, motels en overige types woonruimtes, accommodaties van het type B&B.

AANSLUITING:

- Dompel het apparaat nooit onder in water.
- Haal de stekker van het apparaat uit het stopcontact voor het monteren, demonteren of het reinigen.
- Haal de stekker van het apparaat uit het stopcontact als u het apparaat zonder toezicht laat.
- Gebruik het apparaat niet als het snoer beschadigd is*.
- Haal de stekker van het apparaat uit het stopcontact als het niet correct werkt*.
- Haal de stekker van het apparaat uit het stopcontact als het beschadigd is geraakt (val, gebroken onderdelen, ...)*.

* neem direct contact op met de After Sales dienst.

VOORZORGEN / KINDEREN:

- Plaats het apparaat en zijn elektrische snoer altijd buiten bereik van kinderen
- Sluit systematisch de komdeksel (risico op snijwonden door het mixmes).
- Het apparaat mag niet door kinderen gereinigd worden.
- Het onderhoud aan het apparaat mag niet door kinderen uitgevoerd worden.
- Laat kinderen nooit met het apparaat spelen.

Wij danken u voor uw aankoop en feliciteren u voor uw keuze voor dit apparaat met unieke eigenschappen. De BABYCOOK® is speciaal ontworpen om eenvoudig, handig en snel gezonde maaltijden voor uw baby klaar te maken. De BABYCOOK® kookt, verwarmt en ontdooit voedingsmiddelen door middel van stoom waardoor de vitamines optimaal behouden blijven en de ingrediënten goed gemixt kunnen worden.

GEBRUIKSAANWIJZING

- Voer vóór het 1ste gebruik, een kookcyclus uit met uitsluitend schoon water op stand 3 en reinig de kom en de accessoires vervolgens met warm water.
- Was zorgvuldig uw handen alvorens de producten en de voor uw baby bestemde etenswaren aan te raken.

⚠ LET OP

- Gebruik het apparaat altijd op een vlakke en stabiele ondergrond.
- Plaats het apparaat niet in de nabijheid van hittebronnen, kookplaten...
- Verplaats het apparaat niet door het aan het handvat van de kom te dragen.
- Start nooit een kookcyclus op zonder water in het reservoir.
- Zet de kom « **i** » van de Babycook niet in de magnetron.

KOOKCYCLUS

1. Ontgrendel de arm voor toegang tot de kom en het verwarmingsreservoir. Afb. 1
2. Snij de voedingsmiddelen in blokjes van circa 1 cm x 1 cm en leg ze in het mandje. Voor een gelijkmatig kookproces raden wij u aan het mandje niet overmatig te vullen. Afb. 2
3. De kom heeft een schaalverdeling van 1 t/m 3. Deze schaalverdeling maakt het mogelijk het benodigde water voor in het verwarmingsreservoir te doseren en de kooktijd te bepalen. Raadpleeg de kookgids (blz. 14). Meet het water af in de kom naargelang het gewenste recept, zonder toevoegingen (zout, suiker...) Afb. 3
4. Giet het water in het verwarmingsreservoir. Afb. 4
5. Zet het mandje in de kom er zorg ervoor dat het lipje van het mandje in de schenktuit van de kom rust. Afb. 5
6. Vergrendel de kom op het apparaat. Afb. 6 en 7
7. Controleer of de afdichting van de stoomuitgang « **g** » niet verstopt is.
8. Sluit de komdeksel door stevig op de arm te drukken. Afb. 8
9. Sluit het apparaat aan op een stopcontact van. Het apparaat piept, het Beaba logo en de bedieningsknop knipperen 1 maal. Afb. 9
10. Druk op de knop (≡) om de kookcyclus op te starten. Afb. 10. Het apparaat piept 1 maal, het Beaba logo en het stoomsymbool lichten op.
11. Na het koken PIEPT het apparaat 3 maal en gaat het Beaba logo uit. Afb. 11, het stoomsymbool

- knippert tot het einde van de cyclus die voltooid wordt nogmaals op de knop te drukken. Afb. 12.
12. ⚠ **LET OP, RISICO OP BRANDWONDEN**, druk om de kom na het stomen te openen, op de knop van de arm en voorkom de hete deksel aan te raken. Afb. 13
13. Veeg de binnenzijde van de deksel af om te voorkomen dat het condenswater in het reservoir valt.
14. Verwijder de mand met behulp van de spatel. Afb. 14
15. Bewaar indien gewenst het kookvocht onder in de kom om het aan de bereiding toe te voegen of het mixen te vereenvoudigen.

Babycook plus : U kunt de 2 kommen gelijktijdig gebruiken. Denk eraan het rechter verwarmingsreservoir te vullen als u de rechter kom gebruikt en het linker verwarmingsreservoir te vullen als u de linker kom gebruikt.

Voorkom de gelijktijdige opening van de 2 vergrendelingsarmen.

Sluit het apparaat aan en druk op het stoomsymbool van de rechter knop als u de rechter kom gebruikt en op het stoomsymbool van de linker knop als u de linker kom gebruikt.

AANBEVELINGEN

- Onderbreek het koken niet tijdens de cyclus om te voorkomen dat er water in het verwarmingsreservoir blijft staan.
- Giet uitsluitend schoon en voor consumptie geschikt water zonder etensresten of overige in het reservoir.
- Controleer altijd de temperatuur van de voedingsmiddelen alvorens ze aan uw baby te geven.
- Het wordt aangeraden de etenswaren niet langdurig op te warmen.

MIXCYCLUS

1. Controleer of het mes correct met de pakking en de moer op de bodem van de kom geïnstalleerd is.
2. Breng, na gecontroleerd te hebben of de voedingsmiddelen gaar zijn, deze van het mandje over in de kom Afb. 15. Afhankelijk van de gewenste consistentie kunt u een gedeelte van het kookvocht toevoegen alvorens de cyclus op te starten.
3. Breng de pureerdeksel op de kom aan. Afb. 16
4. Sluit de komdeksel door stevig op de arm te drukken. Afb. 17
5. Sluit het apparaat aan en zet de knop (∞), per impuls van maximaal 10 seconden, naar rechts tot de gewenste consistentie bereikt is. Afb. 18
6. Open de arm en verwijder de pureerdeksel met behulp van de spatel. Afb. 19, Afb. 20
7. Roer de maaltijd door met de spatel en voorkom hierbij het mixmes te raken. Geef indien nodig nog een extra mix impuls. Afb. 21

Babycook plus : Het mixen kan uitsluitend op de rechterzijde van het apparaat worden uitgevoerd, met één van de 2 kommen.

o. 12.

o van

valt.

en of

ervoir

kom

bruikt

ervoir

n het

rd is.

ver in

vocht

ts tot

g nog

, met

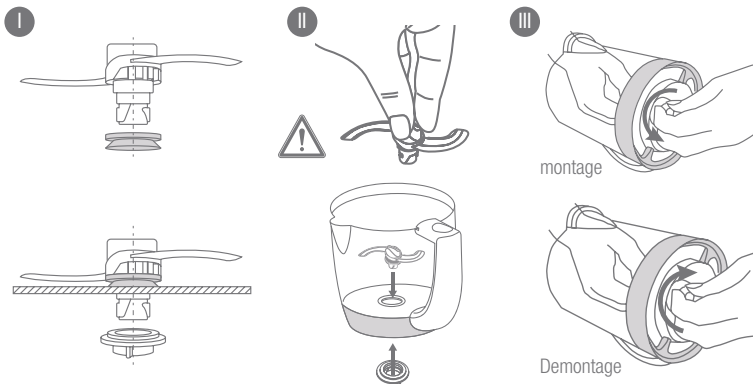
VERWARMEN en ONTDOOIEN

- Doe de te verwarmen of te ontdooien voedingsmiddelen in een geschikt potje en plaats dit zonder deksel in het stoommandje. Het potje mag de stoomuitgang « **g** » niet verstopen
- Meet 1 tot 3 streepjes water af naargelang de te verwarmen hoeveelheid en ga vervolgens op dezelfde manier te werk als bij het koken.
- Als het geluidssignaal van de kooktijd weerklinkt, kunt u het potje met een theedoek uit het mandje halen (⚠ **LET OP** het restwater is zeer heet bij het einde van de kooktijd) en de inhoud doorroeren met de Beaba spatel om een homogene temperatuur te verkrijgen.

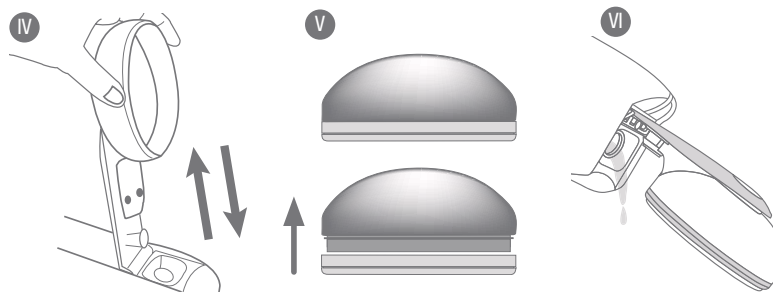
OPM.: hoewel het altijd beter is om verse groente en fruit te gebruiken omdat die de meeste vitamines bevatten, kunt u ook diepvriesgroente en -fruit klaarmaken, na deze eerst direct in de kom van de BABYCOOK® Solo of in de koelkast te hebben ontdooit (ontdooi nooit voedingsmiddelen bij omgevingstemperatuur).

REINIGING EN ONDERHOUD

- Haal de stekker van het apparaat uit het stopcontact alvorens het te reinigen.
- Wij raden u aan om de demonteerbare onderdelen: kom; mandje, spatel, pureerdeksel, deksel, afdichtingen, mes... met de hand te wassen. Deze elementen zijn ook geschikt voor de vaatwasmachine. Het veelvoudig gebruik van de vaatwasmachine kan leiden tot vroegtijdige slijtage van de elementen.
- Volg, voor het reinigen van het mixmes en de afdichting, de instructies voor het demonteren en hermonteren op:



- Demontage van de deksel en de afdichting van de deksel:



- Reinig de behuizing van het apparaat met een vochtige spons en afwasmiddel.

ONTKALKEN

Het apparaat is voorzien van een cyclusteller die aangeeft wanneer het ontkalkt moet worden (50 cycli).

- Zodra de stoomknop van het apparaat (☺) rood wordt, moet u het reservoir ontkalken.
 - Gebruik uitsluitend natuurazijn of het specifieke Babycook reinigingsmiddel van BEABA.
 - Gebruik nooit chemische ontkalkingsmiddelen of ontkalkingsmiddel voor koffiezetapparaten in het reservoir.
1. Schakel het apparaat uit, het ontkalken wordt in een koud apparaat zonder verwarmcyclus uitgevoerd.
 2. Giet een mengsel van 110 ml water en 110 ml natuurazijn of het Babycook reinigingsmiddel van BEABA in het reservoir.
 3. Laat dit een hele nacht inwerken met open deksel.
 4. Verwijder de deksel van de arm (Afb. IV)
 5. Leeg de inhoud van het reservoir door het product om te keren (Afb. V)
 6. Spoel het reservoir minstens 2 maal met schoon water af en gooi de inhoud hierbij telkens weg.
 7. Breng de deksel opnieuw aan door het stevig op de arm vast te klemmen (Afb. IV)
 8. Start een verwarmcyclus op met schoon water in het reservoir (stand 1 = 100 ml) zonder voedingsmiddelen. De stoomknop is nog steeds rood.
 9. Doe, om het apparaat te resetten, opnieuw water in het reservoir (stand 1) en start een 2e verwarmcyclus door enkele seconden op de stoomknop te drukken. De stoomknop wordt vervolgens weer wit.
 10. Spoel de kom goed schoon met water alvorens het opnieuw te gebruiken.
 11. Afhankelijk van het type kraanwater moet u uw apparaat wellicht ontkalken voor het einde van de telling. Zie (vraag/antwoord) tabel.
 12. U kunt de Babycook tevens resetten zonder te ontkalken. Wij raden u echter aan het apparaat te ontkalken voor een verlengde levensduur ervan.

TECHNISCHE GEGEVENS

Spanning / Vermogen: Raadpleeg het typeplaatje onder het apparaat.

Gebruikstemperatuur: 10 tot 40°C

VRAGEN/ANTWOORDEN

Op de website van BEABA kunt u een bijgewerkte en gedetailleerde tabel raadplegen

Het product werkt niet	<ul style="list-style-type: none"> Controleer of het apparaat is aangesloten op een voeding van. Controleer of de kom op de basis vergrendeld is en of de arm van de deksel vergrendeld is.
De kom lekt	<ul style="list-style-type: none"> Controleer of de afdichting van de deksel correct is aangebracht (raadpleeg de paragraaf voor het aanbrengen van de afdichting op de deksel). Controleer of de deksel correct op de vergrendelingsarm is bevestigd. Controleer of het mandje correct in de kom is geplaatst. Controleer de montage van de afdichting op het mes (raadpleeg de paragraaf Onderhoud blz. 13). Controleer de staat van de afdichting van het mes en vervang indien nodig. Controleer of de moer in de juiste richting gemonteerd is (zie afbeelding blz. 13).
Het fruit en de groente zijn niet gaar aan het einde van de kooktijd	<ul style="list-style-type: none"> Er zit geen water meer in het reservoir: <ul style="list-style-type: none"> De hoeveelheid water bij het starten is ontoereikend. Vul het reservoir opnieuw met 100 ml water en start een nieuwe cyclus op. Het apparaat wordt niet warm genoeg: voer één of meerdere ontkalkingscycli uit. Er blijft water in het reservoir staan: de kookcyclus werd onderbroken: <ul style="list-style-type: none"> Start een nieuwe cyclus op en controleer of de arm van de deksel en de kom goed vergrendeld zijn. Neem anders contact op met de After Sales dienst.
De Babycook fluit bij het starten van een verwarmcyclus	<ul style="list-style-type: none"> Het stoomcircuit is wellicht verstopt. Schakel de cyclus onmiddellijk uit door op de (≡) knop te drukken. Open niet de deksel maar wacht tot het apparaat geen stoom meer afgeeft en tot het fluiten ophoudt (circa 10 min.). Ontgrendel de arm van de Babycook. Controleer of het gat van de komdeksel a en de afdichting g niet verstopt zijn. Ontstop deze anders.

KOOKGIDS

Voedingsmiddelen	Hoeveelheid water		
	1	2	3
	100 ml	150 ml	200 ml
Groenten Aardappelen*	Om op te warmen		•
Wortelen *			•
Witte knolletjes *			•
Sperziebonen		•	
Courgettes			•
Prei			•
Doperwtjes			•
Pompoen			•
Bloemkool			•
Vlees Rood vlees			•
Wit vlees			•
Vis			•
Fruit Appels			•
Peren			•
Aardbeien		•	
Mandarijnen		•	
Ananas			•
Kooktijd **	Circa 12 min.	Circa 17 min.	Circa 21 min.

* Gesneden in blokjes van 1 cm x 1 cm.

** Gemiddelde kooktijd voor een vol mandje van 300 gr.